

## Les 22: genres

### Het portret

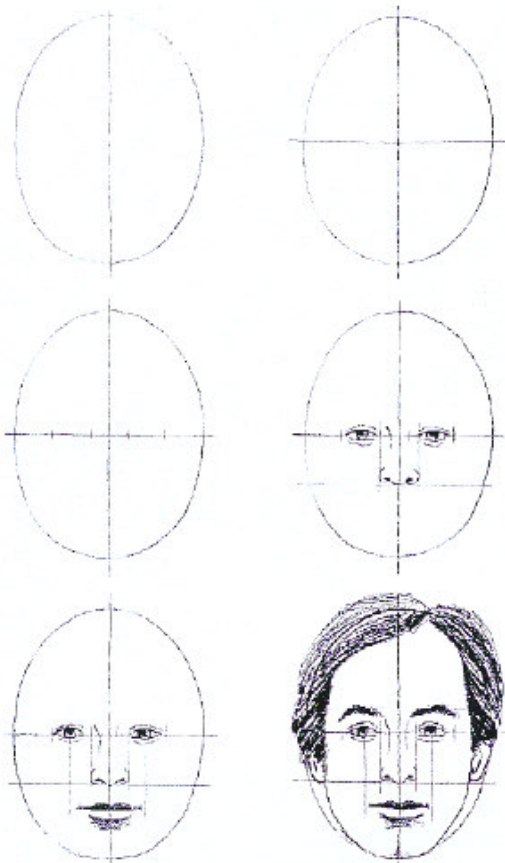
Het genre portret hebben we met verschillende opdrachten behandeld.

Jullie hebben eerst elkaar nagetekend. Bij het tekenen naar een levend model is het belangrijk te beginnen met de meest opvallende lichte en donkere plekken. Van daaruit kun je naar de details toewerken. Om het te laten lijken is veel oefening nodig. Concentreer je daarom in eerste instantie op het verkrijgen van plasticiteit en de juiste verhoudingen.

Vervolgens hebben jullie met behulp van een spiegel een zelfportret gemaakt. Je zult zien dat deze manier van werken altijd een bepaalde strenge blik oplevert. Dit komt doordat je zo ingespannen in de spiegel zit te turen. Het voordeel van deze methode is dat je eindeloos naar de details kunt kijken. Valkuil is echter wederom te verdrinken in de details voordat de basis er goed opstaat. Probeer eens te variëren met verschillende lichtinvallen met behulp van een spotje. Hoe duidelijker het licht-donkercontrast, des te gemakkelijker het natekenen wordt.

Daarna hebben jullie een foto nagetekend. De foto lag op zijn kop zodat je gedwongen werd met frisse blik nauwkeurig de vormen te bekijken. Zo voorkom je dat je tekent wat je *denkt* dat je ziet of in plaats van wat je werkelijk ziet.

#### De opzet



Hier nog even op een rij hoe het gezicht schematisch in elkaar zit. De **ogenlijn** teken je op de helft van het ovaal. Deze lijn verdeel je bij vooraanzicht in vijf gelijke delen. Zo kun je bepalen waar de ogen komen: tussen de ogen zit dus een afstand ter grote van een oog.

Om te bepalen waar de onderkant van de **neus** komt, verdeel je de onderste helft van het ovaal weer in twee gelijke delen. Op deze lijn komt nu de onderkant van de neus.

Als je deze onderste kwart vervolgens weer in twee gelijke delen verdeelt, heb je de lijn waarop de onderkant van de **onderlip** rust.

Er zijn nog andere hulplijnen te tekenen: vanaf de pupil/het midden van het oog recht naar beneden kom je uit bij de mondhoeken. Vanaf de binnenste ooghoeken recht naar beneden kom je uit bij de zijkanten van de neusvleugels.

Tussen de bovenste twee horizontale hulplijnen positioneer je de oren.

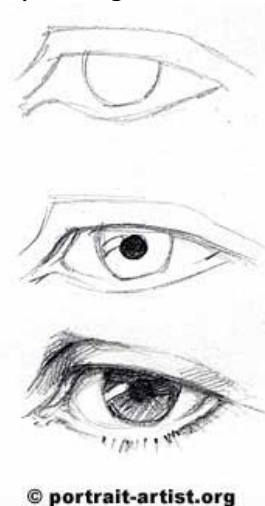
Het tekenen van een gezicht is meer dan alleen het plaatsen van de verschillende onderdelen op de juiste plek. De **beeldaspecten** die we in vorige lessen hebben behandeld verdienen nu ook weer veel aandacht.

**Licht/donker:** door goed te kijken zul je steeds meer nuances zien in de licht- en schaduwwerkingen op het gezicht. Hoe meer aandacht je zult geven aan het correct weergeven van de lichte en donkere plekken, des te meer zal het gezicht gaan leven.

Echte lichtvangers zijn vaak: het topje van de neus en het midden van de neusbrug, het midden van de onderlip, het voorhoofd, de jukbeenderen en de kin. Maar denk ook aan minder zichtbare lichtplekken, zoals midden op het onder en bovenooglid (vanwege de bolvorm van het oog), de plooien van het snotgootje (tussen neus en bovenlip) en boven de wenkbrauwen (vanwege het uitstekende wenkbrauwbot).

De donkerste plekken op het gezicht zijn in de eerste plaats natuurlijk de neusgaten, maar ook de plek tussen de binnenste ooghoeken en de neusbrug. Schaduwen vind je vaak ook langs de plooien tussen neusvleugel en mondhoek, onder de onderlip, onder het jukbeen, onder de wenkbrauw en langs te slapen. Heel subtiel is bijvoorbeeld het stukje schaduw op het bovenste deel van de oogbol

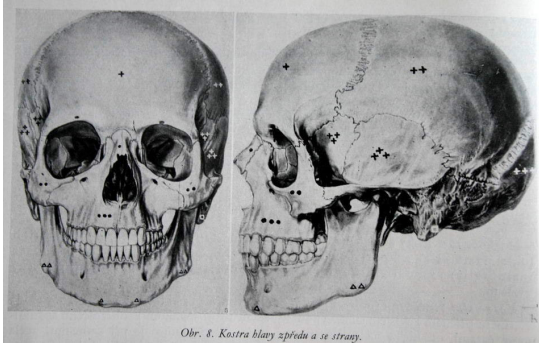
Tip om eens duidelijk de licht-donkerverdeling op het gezicht te ontwaren: kijk eens in de spiegel met een spotje onder de kin dat het gezicht van onderaf belicht. Het licht komt nu van de tegenovergestelde richting dan van nature het geval is (nl. van bovenaf van de zon of van lampen aan het plafond). Je zult zien dat zich extreme schaduwen gaan vormen op de plekken waar normaal gesproken het licht valt.



**Ruimte:** er zijn verschillende manieren om ruimte te suggereren op een plat vlak. Eén ervan is licht en schaduw. Dit is een belangrijk middel om het gezicht een plastische uitdrukking te geven. Het gezicht bestaat eigenlijk uit allerlei ruimtelijke vormen. Denk bijvoorbeeld aan de bolvorm van het oog en de kegelachtige vorm van de neus. Vaak kus je deze vormen ook weer opdelen in kleinere vormen: het topje van de neus is weer een andere vorm dan de vleugels. Kijk zo nauwkeurig mogelijk naar alle vormen die je in het gezicht kunt ontdekken en hoe de licht- en schaduwplekken zich hierop verdelen.



Een andere manier om ruimte te suggereren is verkorting: als je het gezicht recht van voren bekijkt, is de neus – normaal een uitstekende vorm – minder geprononceerd. De zijanten zie je nu verkort. Verkorting komt vooral veel voor als het hoofd gedraaid is ten opzichte van de kijker: als je bijvoorbeeld van bovenaf op het hoofd kijkt, of van driekwart van opzij. In het eerste geval wordt het gezicht in de lengte 'ingedrukt': de afstand tussen ogen en neustopje en neustop en lippen is nu verkort. In het tweede geval zal het oog in de helft die van ons is weggedraaid minder breed zijn dan het andere oog en dichter bij de neus worden getekend, en de mond zal ook twee ongelijke helften hebben.



**Vorm:** zoals gezegd bestaat het gezicht uit allerlei vormen: het is niet een rondje met twee amandelen, een driehoek en een mondvorm. Het is een (soort van) bolvorm met een samenspel van heuvels en dalen, uitsteeksels en gaten, plooiën en lijnen. Om wat meer grip te krijgen op de vorm is het nuttig eens plaatjes te bekijken van het onderliggende skelet en de spieren in het gezicht. Je zult merken dat met wat anatomische kennis, je het portret een stuk meer *body* kunt geven.



**Kleur:** het beeldaspect kleur kun je helemaal naar je eigen hand zetten. Je kunt kiezen voor natuurgetrouwe kleuren, of voor een zelfgekozen palet. In het eerste geval is het vooral een kwestie van uitproberen. Kleuren als gebrand sienna en licht engels rood geven vaak mooie subtiele resultaten. Vaak is het zo dat hoe meer kleurnuances je aanbrengt, hoe zachter en levendiger het resultaat. Probeer als schaduwkleur eens Pruisisch blauw, eventueel vermengd met 'huidskleur'.

Kies je voor een wat uitbundiger kleurgebruik, kies dan als basiskleuren in eerste instantie niet teveel verschillende. Begin bijvoorbeeld met drie kleuren recht uit de tube (een lichte kleur, een donkere en een ertussen in) die je onderling mengt. Hoe meer kleuren je namelijk gebruikt, hoe moeilijker het is het palet in de hand te houden, waardoor het gevaar dreigt dat het resultaat onevenwichtig is.

**Een laatste tip:** wees niet te snel ontmoedigd! Het kost veel oefening, maar portrettekenen is absoluut te leren. Wissel het tekenen van foto's af met het naschilderen van bestaande portret en het werken naar levend model. Vergeet vooral de spiegel niet! Het maken van zelfportretten is de beste oefening, omdat het eigen gezicht altijd voorhanden is, geduldiger dan welk model dan ook, en veel meer nuances in licht en kleur laat zien dan de beste foto. Het leuke is dat je zult merken dat hoe meer je oefent, hoe meer details je zult zien.

Je gaat sneller vooruit dan je denkt: veel succes en vooral heel veel plezier!